

吉田総合病院

第 19 号

発行 JA吉田総合病院

広島県安芸高田市吉田町吉田3666
TEL (0826) 42-0636
FAX (0826) 47-0007

あおぞら

新春号

青空

■ホームページ <http://www.hirokouren.or.jp/yhindex.htm>

新年のご挨拶



診療部長
久保田 稔

新年明けましておめでとう
ございます。今年も吉

田総合病院スタッフ一同、
地域の基幹病院として最
良の医療を提供させてい
ただく所存です。

私は救急医療に関係す
る広島圏域メディカルコ
ントロール協議会のメン
バーを務めていますので、
紙面をお借りして、安芸高
田市を含めた広島圏域の
救急医療のお話しを少し
させて頂きたいと思いま
す。当院は一般の夜間・休
日診療から重傷患者様の
救急診療までを担当して
います。平成十七年度の集

計では、心臓が停止状態
で搬送された患者様の数は、
広島市内の病院を含めて
も大学病院に次いで五番
目に多い病院でした。

メディカルコントロー
ル協議会では、病院外で起
きた心停止や外傷の救命
率を上げるために、行政や
消防署と現場での活動内
容や手順などを作成して
います。平成十五年以降、
除細動器を迅速に使用す
ることを開始した結果、心
室細動という不整脈が原
因の心停止の救命率が約
二〇%と上昇しています。
この数字は先進国の中で
も優れた結果でした。
また、有効な心臓マッサ
ージを絶え間無く続ける

ということをガイドライ
ンに取り入れた結果、救命
率が向上したことがアメ
リカで報告されました。昨
年、広島県でも、このガイド
ラインに沿って、活動内容
や手順の変更を行いました。
当院を始め安芸高田市
内にも簡易型の除細動器
であるAEDが設置され
るようになりました。皆様
の愛する家族や友人が、万
が一心停止となった時に
は、救急車が到着するまで
の間、是非心臓マッサージ
を行って頂ければと思い
ます。救命率の更なるアッ
プが期待されています。

話は変わりますが、今年
は十二支の子(ね)年にあ
たります。十二支の中で第
一番目に数えられる年で
す。十二支の最初がなせ鼠
になったのか、ご存知でし
ょうか？中国では十二支
について、次のような話が
伝わっています。神様が年

の代表の動物を決めるこ
とにしました。名誉の動物
はたった十二匹です。一月
一日の朝に神様の家に来
た動物の中から、来た順に
一年ずつその名誉を与え
るといふものです。牛は歩
くのが遅いからと前の晩
から出発し、一番に神様の
家の前に着きました。しか
し、門が開く時、牛の頭の上
に乗っていた鼠が牛の前
に飛び降りて来たので、鼠
が十二支の一番になった

というお話です。なお、猫が
十二支に入ることができ
なかつたのは、集合が一月
二日だと鼠に嘘を教えら
れたからだそうです。それ
で今でも猫は鼠を追いか
け回すのだといひます。
今年が皆様にとって良
い一年となりますよう祈
念致します。

最新16チャンネル マルチスライスCT導入

当院では、この度のCTを更新
しました。

CT検査とはレントゲン検査
のひとつで、身体の輪切りの画
像を作成する検査です。今回、1



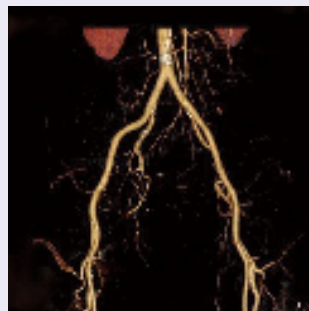
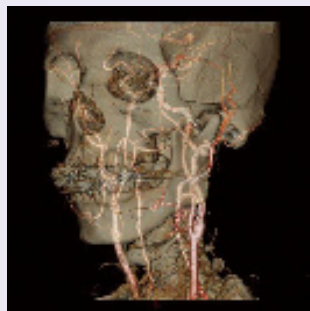
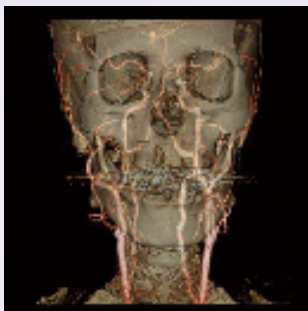
チャンネルCTから、一度に16
断面(スライス)を撮影できる
16チャンネルマルチスライス
CTへ更新されたことで、撮影
時間が大幅に短縮され、患者様



が長い時間同じ姿勢を強
いられるなどの苦痛が緩
和され、検査を楽に行う
ことができ、放射線被爆
量も低減することができ
ます。

また、従来に比べ、細か
く撮影ができるため、通
常の画像は高画質に、ま
た立体画像(3D)におい
ては人体に近いリアルな
画像が得られ、病気の診
断が容易にできるように
なりました。

これらの機能を駆使
し、病気の早期診断・早期
治療に有効に活用して行
きたいと思っております。



絵手紙

ばら通りの一角に2年ほど前から「絵手紙」を掲示しています。縁あって三和町下板木の「絵手紙教室」の皆様が作品を提供して頂いています。

移り変わる四季を感じる山々、庭に咲いた花、川で泳ぐ魚、お正月やお花見など季節の行事、また自らが丹精こめて収穫された野菜などが題材となっています。入院患者様や病院を訪れてくださった方の心が和み、ほっと一息つける空間になっています。

うにと願い、生まれ育ったふるさとを思い出しながら絵手紙の交換をしています。



当院では6月と11月の年2回防火訓練を実施しています。

今回11月の訓練は夜間想定で実施しました。

夜間は昼間と違い勤務者の数が少なく、限られた人数の中で迅速且つ正確な行動が必要とされます。

訓練を通して各自が成すべきことを理解し、万が一に備えて今後も真剣に取り組んでいきます。



当院の基本理念

- ① 私たちは何人にも平等に医療を提供します。
- ② 私たちは地域の基幹病院として、最良の医療を提供します。
- ③ 私たちは納得と同意のもとに信頼される医療を提供します。

当院の基本方針

- ① やさしい心で安全・良質な医療・保健・福祉サービスを提供します。
- ② 医療を受ける人びとの人格、権利を尊重し、全ての人に貢献します。
- ③ 生涯学習の精神を保ち、知識と技術の習得に努めるとともに、医療の質向上に尽くします。
- ④ 努力と協調で健全経営に努め、明るい職場をつくります。
- ⑤ 病院の公共性を重んじ、事業を通じて地域に尽くすとともに、法規範を遵守します。

吉田総合病院 診療案内

受付時間 月曜～金曜 8:30～11:30

2008年1月1日現在

診療科	月	火	水	木	金	
内科	1 診	大原 英司	渡 雄一郎	循環器(隔週)	循環器(隔週)	中田 篤 範
	2 診	池上 義彦	鼻 岡 新 治	川本 雅 英	池上 義彦	川本 雅 英
	3 診	田中 未央	高山 裕 介	鼻 岡 新 治	高山 裕 介	大庭 さやか
	4 診			佐藤 友 紀	佐藤 友 紀	田中 未央
	新患外来		川本 雅 英	田中 未央	鼻 岡 新 治	池上 義彦
	腹部エコー	鼻 岡 新 治	池上 義彦	高山 裕 介	田中 未央	佐藤 友 紀
	胃内視鏡	高山 裕 介 川本 雅 英	田中 未央 佐藤 友 紀	池上 義彦 丹治 英 裕	川本 雅 英	高山 裕 介 鼻 岡 新 治
※木曜日の循環器は月2回(予定)						

* 小児科	1 診	一般外来(広大医師)				
	午後外来受付 (14:00~15:30) ★予約制	予防接種 (BCG以外)	乳児健診(~15:00) BCG(15:00~)	慢性疾患 外来	慢性疾患 外来	予防接種 (BCG以外)
一般外来(予約制)※必ず事前に電話にて予約をお願いします。						

外科	1 診	住元 一 夫	繁田 直 史	児玉 真 也	大森 一 郎	住元 一 夫
	2 診	丹治 英 裕	児玉 真 也	大森 一 郎	繁田 直 史	繁田 直 史
	3 診	大森 一 郎	寺岡 義 布 史	澤田 紘 幸	丹治 英 裕	児玉 真 也
	4 診	寺岡 義 布 史				寺岡 義 布 史
	肛門外来	受付時間：月～金 8:30～11:30(児玉)				

外脳神経科	診 察	沖井 則 文	沖井 則 文	沖井 則 文	沖井 則 文	沖井 則 文
※神経内科 第2・第4月曜日:伊藤 聖						

整形外科	1 診	竹本 正 瑞	定地 茂 雄	竹本 正 瑞	杉田 直 樹	竹本 正 瑞
	2 診	定地 茂 雄	杉田 直 樹	杉田 直 樹	橋本 貴 士	定地 茂 雄
	3 診	新本 卓 也	橋本 貴 士	橋本・新本		新本 卓 也

眼科	診 察	調枝 寛 治		板倉 勝 昌		板倉 勝 昌
※午前中のみ受付 10:30まで						

* 耳鼻咽喉科	1 診	佐藤 克 至	佐藤 克 至	佐藤 克 至	佐藤 克 至	佐藤 克 至
	2 診	非常勤医師	非常勤医師	非常勤医師	非常勤医師	非常勤医師
	午 後	予約外来(1診のみ)	手 術	一般外来(1診・2診)	検 査・手 術	手 術
※午前外来受付(火曜日・金曜日)11:00迄 ※午後外来受付(水曜日のみ) 14:00~15:30						

* 婦人科	診 察	岩沖 靖 久	岩沖 靖 久	岩沖 靖 久	岩沖 靖 久	岩沖 靖 久
	午 後			一 般 外 来		
※午後外来受付(水曜日のみ)13:30~15:30						

* 泌尿器科	診 察	田中 学	田中 学	田中 学	田中 学	田中 学
	午 後					一 般 外 来
※午後外来受付(金曜日のみ)14:00~15:30						

神経科	1 診	萬谷昭夫(初診・再診)	萬谷昭夫(再診)	萬谷昭夫(初診・再診)	樽本尚文(初診・再診)	樽本尚文(再診)
	2 診	樽本尚文(再診)	住吉秀律(初診・再診)	住吉秀律(再診)		住吉秀律(初診・再診)
※再診の方は予約をお取りください。						

* 皮膚科	1 診	文 明 徳	文 明 徳	文 明 徳	文 明 徳	文 明 徳
	2 診					信 藤 肇
	午 後	一 般 外 来		一 般 外 来	一 般 外 来	
午後外来受付(月・水・木)14:00~15:30 金曜日の2診は第1・第3の月2回です						

* 麻酔科	ペインクリニック	久保田 稔		久保田 稔		久保田 稔
	術前診察	田村 秀 樹		田村 秀 樹		田村 秀 樹

* 印は午後外来診察あり。